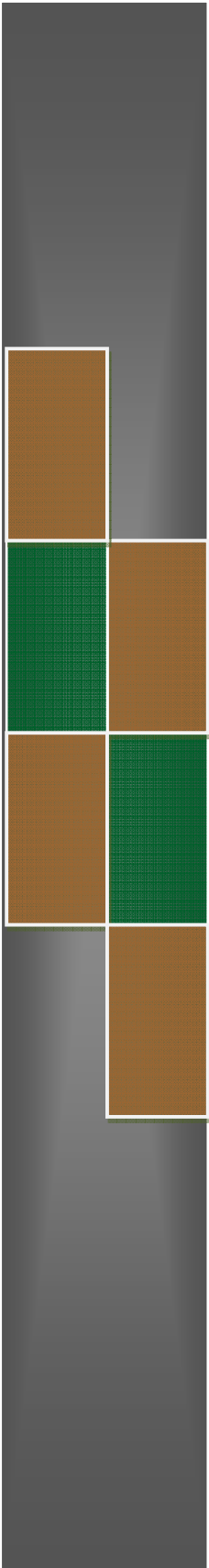


---

# **PROGRAMA INTEGRAL DE DESARROLLO METROPOLITANO PIDEM**

## **II. ANÁLISIS ESTRATÉGICO DE LA ZMM**

### **II.2 Perfil demográfico**



## CONTENIDO DEL PIDEM

<b>II. CARACTERIZACIÓN DE LA ZONA METROPOLITANA DE MÉRIDA.....</b>	<b>1</b>
<b>II.2. PERFIL DEMOGRÁFICO.....</b>	<b>1</b>
<i>II.2.1. Dinámica demográfica .....</i>	<i>1</i>
II.2.1.1. Población Total.....	1
II.2.1.2. Estructura y Composición de la Población .....	3
Estructura por edades .....	3
II.2.1.3. Principales factores que determinan la dinámica demográfica .....	9
Fecundidad y natalidad .....	9
Mortalidad .....	10
Migración.....	11
II.2.1.4. Distribución Territorial de la Población.....	13
Densidad de población .....	13
Localidades y población.....	14
II.2.1.5. Políticas y apoyos para ordenar la distribución de la población y el arraigo en el territorio.....	16

## ÍNDICE DE CUADROS

CUADRO 1. YUCATÁN, ZONA METROPOLITANA DE MÉRIDA: LOCALIDADES MENORES A 2,500 HABITANTES Y DISTRIBUCIÓN DE LA POBLACIÓN SEGÚN TAMAÑO DE LA LOCALIDAD 2010.....	14
CUADRO 2. YUCATÁN, ZONA METROPOLITANA DE MÉRIDA: LOCALIDADES MAYORES A 2,500 HABITANTES Y DISTRIBUCIÓN DE LA POBLACIÓN SEGÚN TAMAÑO DE LA LOCALIDAD 2010.....	15

## ÍNDICE DE GRÁFICOS

GRÁFICO 1. YUCATÁN, ZONA METROPOLITANA DE MÉRIDA: POBLACIÓN TOTAL, 1990-2030 .....	1
GRÁFICO 2. YUCATÁN, ZONA METROPOLITANA DE MÉRIDA: TASA DE CRECIMIENTO MEDIO ANUAL (TCMA), 1990-2030.	2
GRÁFICO 3. YUCATÁN, ZONA METROPOLITANA DE MÉRIDA: TASA DE CRECIMIENTO MEDIO ANUAL (TCMA), 1990-2030.	3
GRÁFICO 4. YUCATÁN, ZONA METROPOLITANA DE MÉRIDA: ÍNDICE DE MASCULINIDAD, 1990-2030 .....	3
GRÁFICO 5. YUCATÁN, ZONA METROPOLITANA DE MÉRIDA: POBLACIÓN POR GRANDES GRUPOS DE EDAD 1990-2005 ...	4
GRÁFICO 6. YUCATÁN, ZONA METROPOLITANA DE MÉRIDA: PIRÁMIDE DE EDADES 2010.....	5
GRÁFICO 7. YUCATÁN, ZONA METROPOLITANA DE MÉRIDA: PROYECCIONES DE POBLACIÓN POR GRANDES GRUPOS DE EDAD, 2015-2030 .....	6
GRÁFICO 8. YUCATÁN, ZONA METROPOLITANA DE MÉRIDA: TASA DE CRECIMIENTO MEDIO ANUAL POR GRANDES GRUPOS DE EDAD, 1990-2010.....	7
GRÁFICO 9. YUCATÁN, ZONA METROPOLITANA DE MÉRIDA: TASA DE CRECIMIENTO MEDIO ANUAL POR GRANDES GRUPOS DE EDAD, 2010-2030.....	8
GRÁFICO 10. YUCATÁN, ZONA METROPOLITANA DE MÉRIDA: RELACIÓN DE DEPENDENCIA ECONÓMICA, 1990-2030 .....	9
GRÁFICO 11. YUCATÁN, ZONA METROPOLITANA DE MÉRIDA: FECUNDIDAD 1990-2010 .....	9
GRÁFICO 12. YUCATÁN, ZONA METROPOLITANA DE MÉRIDA: TASA BRUTA DE NATALIDAD 1990-2008 .....	10
GRÁFICO 13. YUCATÁN, ZONA METROPOLITANA DE MÉRIDA: TASA BRUTA DE MORTALIDAD 1990-2008.....	11
GRÁFICO 14. YUCATÁN, ZONA METROPOLITANA DE MÉRIDA: POBLACIÓN DE 5 AÑOS Y MÁS SEGÚN LUGAR DE RESIDENCIA, 2000-2005.....	11
GRÁFICO 15. YUCATÁN, ZONA METROPOLITANA DE MÉRIDA: INTENSIDAD MIGRATORIA HACIA ESTADOS UNIDOS, 2000 .....	12
GRÁFICO 16. YUCATÁN, ZONA METROPOLITANA DE MÉRIDA: TASA DE CRECIMIENTO SOCIAL, 2000-2010.....	12

## ÍNDICE DE MAPAS

MAPA 3. YUCATÁN, ZONA METROPOLITANA DE MÉRIDA: DENSIDAD DEMOGRÁFICA URBANA 2000-2005.....	13
---	----

## II. CARACTERIZACIÓN DE LA ZONA METROPOLITANA DE MÉRIDA

### II.2. PERFIL DEMOGRÁFICO

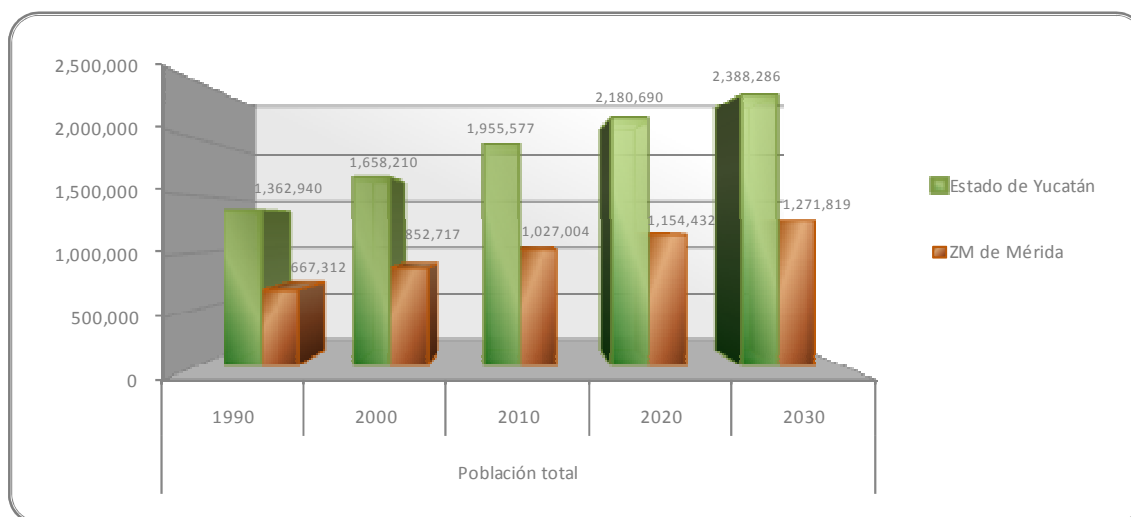
#### II.2.1. DINÁMICA DEMOGRÁFICA

##### II.2.1.1. POBLACIÓN TOTAL

La Zona Metropolitana alberga a Mérida, la capital estatal. Constituye el centro más dinámico de la Península de Yucatán, generado por altos ritmos de crecimiento poblacional y concentración económica, el cual se ha acelerado en las últimas décadas, y ha estructurado en gran medida, la actual configuración urbana del territorio peninsular. **Al año 2010, cinco de cada 10 yucatecos vivían en esta zona de 1 millón 027 mil 004 habitantes.**

**El escenario poblacional esperado por el CONAPO, muestra un incremento total de poco más de 244 mil habitantes para 2030, cuya mayor proporción se presentará en el periodo de 2015 a 2020 (66 mil 539 nuevos habitantes), prevaleciendo la mayor presión demográfica en los municipios metropolitanos de Mérida, Kanasín y Umán, y la contención del crecimiento poblacional en Progreso.**

GRÁFICO 1. YUCATÁN, ZONA METROPOLITANA DE MÉRIDA: POBLACIÓN TOTAL, 1990-2030

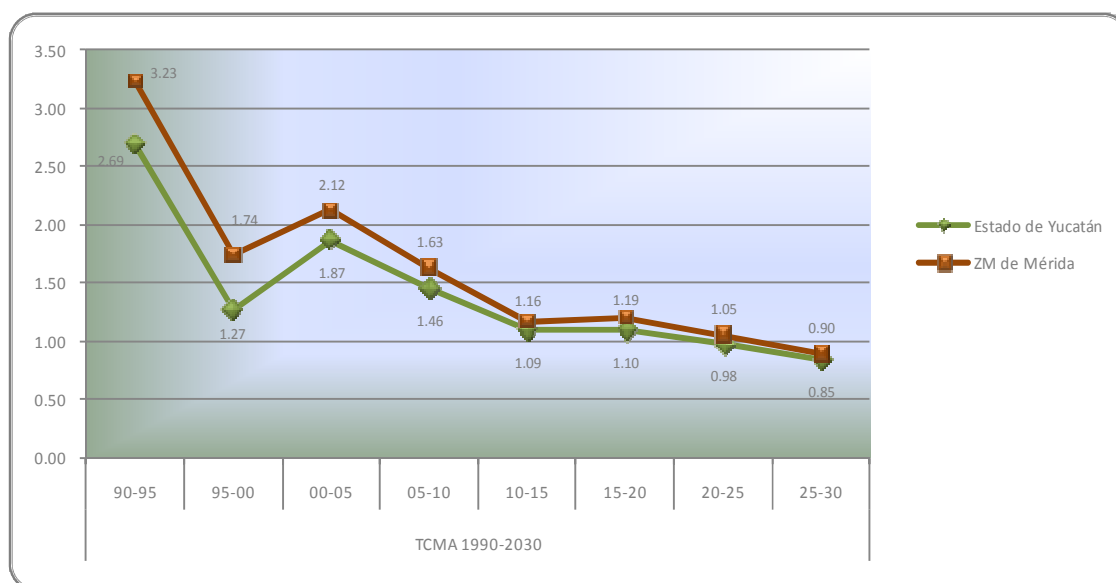


Fuentes: INEGI, XI, XII y XIII Censos Generales de Población y Vivienda 1990, 2000 y 2010, Consulta interactiva de datos. INEGI, I y II Conteos de Población y Vivienda 1995 y 2005, Consulta interactiva de datos. Consejo Nacional de Población (CONAPO), Proyecciones de la Población de México 2005-2050 (a partir del año 2015).

Su ritmo de crecimiento se ha desacelerado de forma constante a partir de 1990, sin embargo, muestra una ligera recuperación en el periodo 2000-2005, para volver a disminuir hacia el 2010.

Las proyecciones de población indican, que en los próximos años se presentará un proceso de estancamiento general en los ritmos de crecimiento de la población aún cuando la tasa de crecimiento de la Zona Metropolitana seguirá estando ligeramente por arriba del promedio estatal.

GRÁFICO 2. YUCATÁN, ZONA METROPOLITANA DE MÉRIDA: TASA DE CRECIMIENTO MEDIO ANUAL (TCMA), 1990-2030

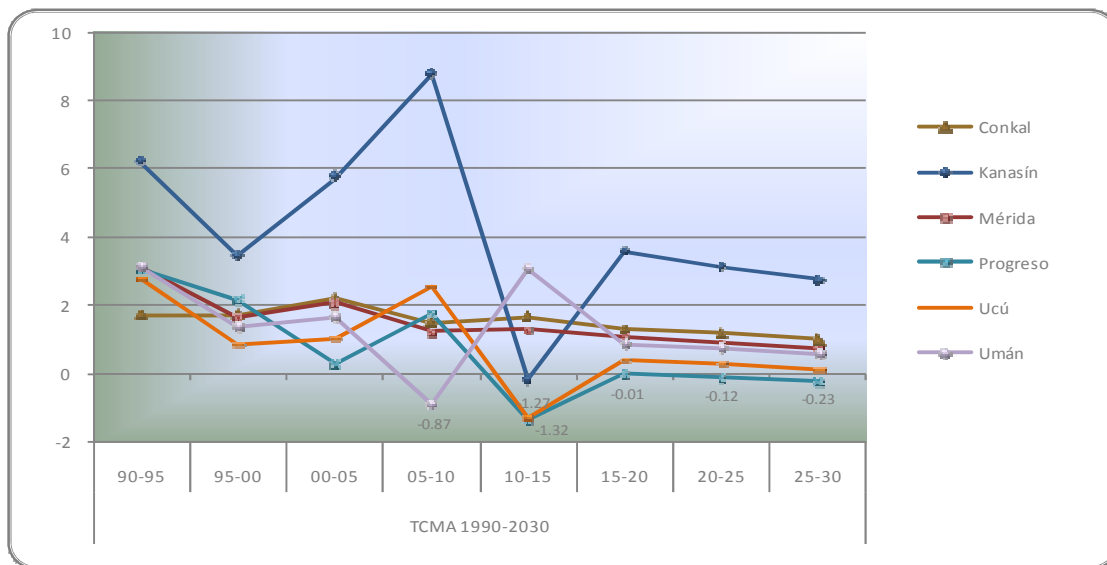


Fuentes: INEGI, XI, XII y XIII Censos Generales de Población y Vivienda 1990, 2000 y 2010; I y II Conteos de Población y Vivienda 1995 y 2005.  
 Consejo Nacional de Población (CONAPO), Proyecciones de la Población de México 2005-2050 (a partir del año 2015).

Al interior de la ZMM los municipios que presentan una mayor disminución en su tasa de crecimiento son Umán (-4.01), y Mérida (-1.90). Cabe mencionar que el municipio de Kanasín fue el único que incrementó su tasa de crecimiento durante el periodo 90-10.

De acuerdo a las proyecciones, a partir del periodo 2010-2015 se presentarán tasas negativas de crecimiento en Kanasín, Progreso y Ucú; sin embargo esta tendencia sólo prevalecerá en Progreso hasta el 2030.

GRÁFICO 3. YUCATÁN, ZONA METROPOLITANA DE MÉRIDA: TASA DE CRECIMIENTO MEDIO ANUAL (TCMA), 1990-2030

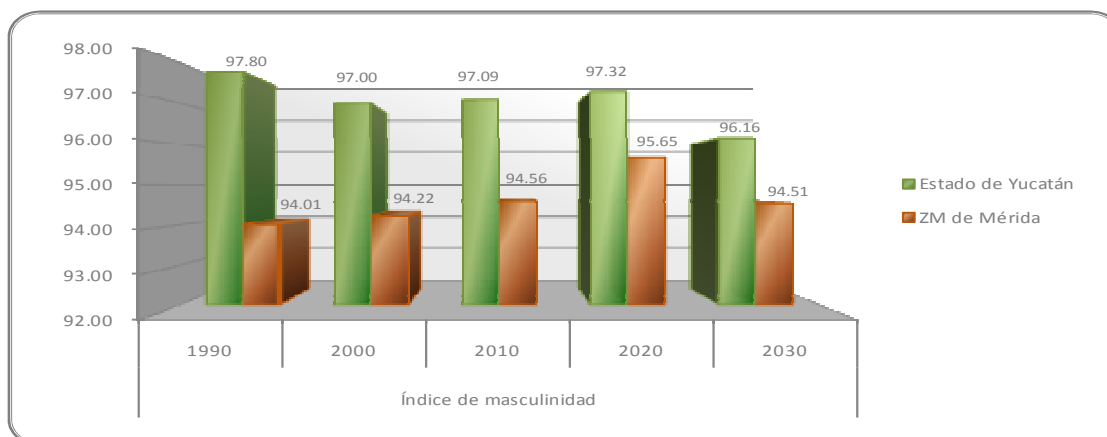


Fuentes: INEGI, XI, XII y XIII Censos Generales de Población y Vivienda 1990, 2000 y 2010; I y II Conteos de Población y Vivienda 1995 y 2005. Consejo Nacional de Población (CONAPO), Proyecciones de la Población de México 2005-2050 (a partir del año 2015).

### II.2.1.2. ESTRUCTURA Y COMPOSICIÓN DE LA POBLACIÓN

La relación de la población masculina-femenina, ha permanecido prácticamente igual, 94 hombres por cada 100 mujeres. Esta relación, de acuerdo al CONAPO, continuará con la misma tendencia, y al 2030 presentará prácticamente el mismo valor.

GRÁFICO 4. YUCATÁN, ZONA METROPOLITANA DE MÉRIDA: ÍNDICE DE MASCULINIDAD, 1990-2030



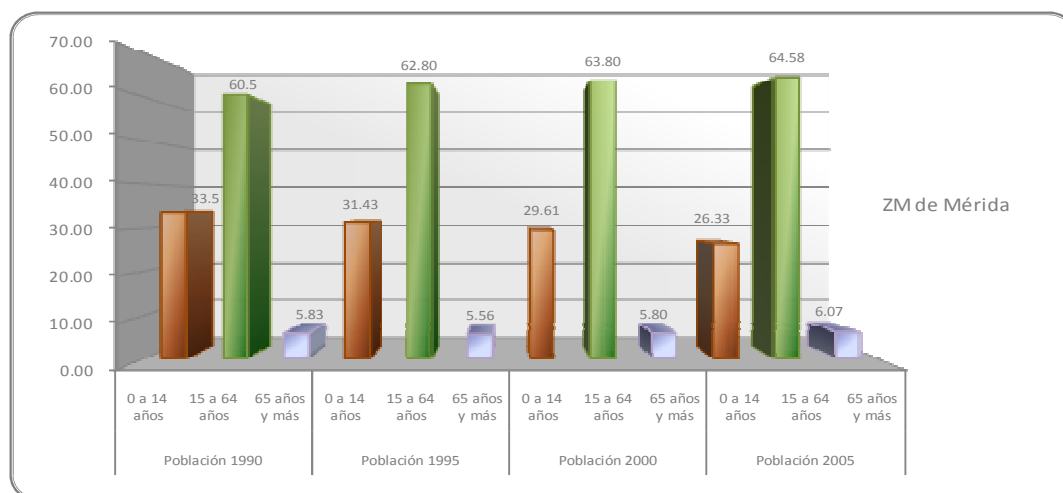
Fuentes: INEGI, XI, XII y XIII Censos Generales de Población y Vivienda 1990, 2000 y 2010, Consulta interactiva de datos Consejo Nacional de Población (CONAPO), Proyecciones de la Población de México 2005-2050 (a partir del año 2020).

### ESTRUCTURA POR EDADES

La pirámide poblacional de acuerdo a los grupos de edad se ha caracterizado por un **menor ritmo de crecimiento de la población infantil** -asociado a la contención de la fecundidad y la reducción

de la tasa de natalidad- **perdiendo 7.17 puntos porcentuales de 90 a 2005**; así como por un **incremento en el número de jóvenes y adultos**, los cuales han contribuido a constituir una amplia proporción de población que integra el **bono demográfico (de 60.50% a 64.58%)**. También da cuenta de la **tendencia al envejecimiento de la población**, ya que el grupo de edad de 65 años y más representó al 2005, el 6.07% de la población, porcentaje superior al 5.83% que significó este segmento en 1990.

GRÁFICO 5. YUCATÁN, ZONA METROPOLITANA DE MÉRIDA: POBLACIÓN POR GRANDES GRUPOS DE EDAD 1990-2005



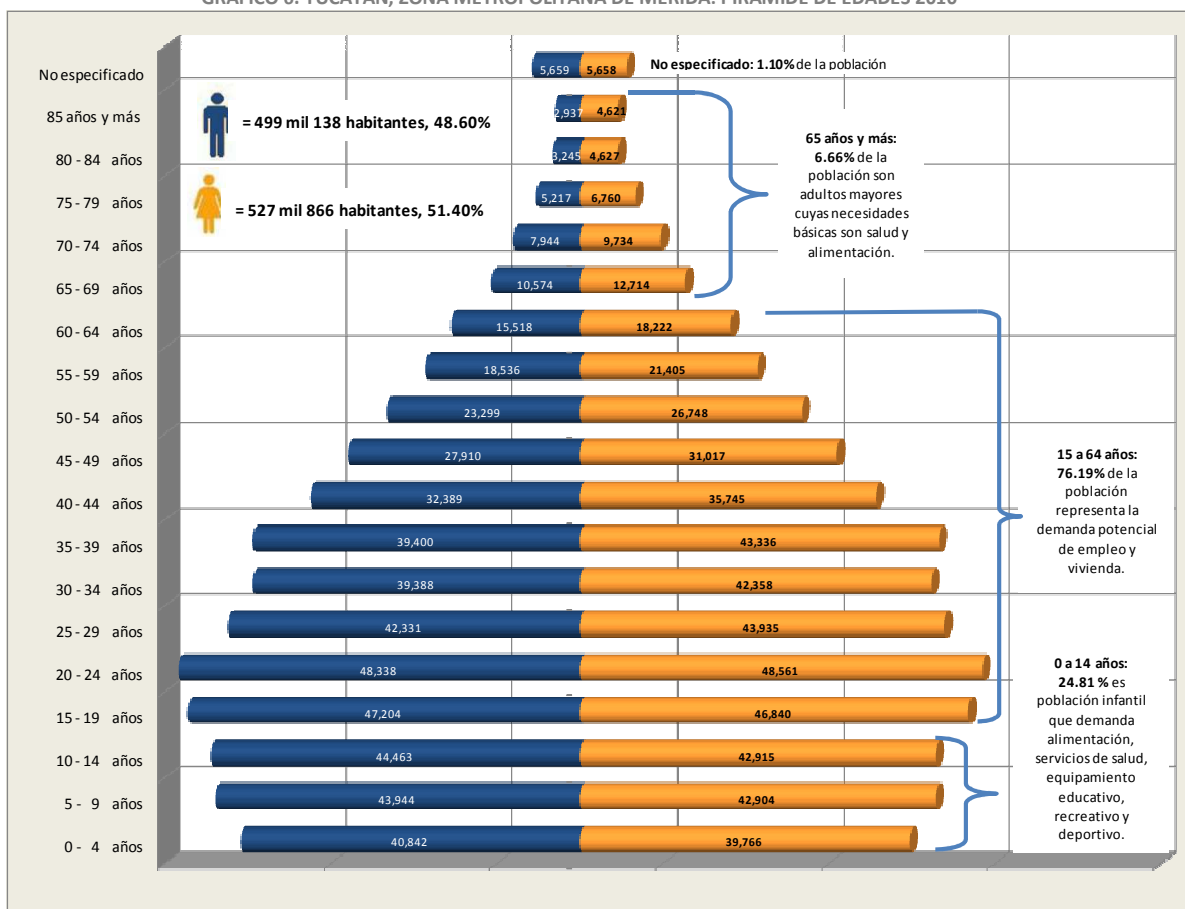
Fuentes: INEGI, XI y XII Censos Generales de Población y Vivienda 1990 y 2000; I y II Conteos de Población y Vivienda 1995 y 2005, Consulta interactiva de datos.

Así, **en 2010 destaca una amplia proporción de población infantil y adolescente**, la cual requiere de servicios educativos, de salud y alimentación, en el menor tiempo posible y con la mayor calidad.

También da cuenta del **predominio de la población joven y adulta**, que constituye la base productiva. Ello significa por un lado, un alto potencial que puede ser aprovechado y, por el otro, atender las necesidades de formación y salud, que les permita incorporarse a la fuerza laboral.

Por último, en cuanto al **grupo de edad de 65 años y más**, éste requerirá de otro tipo de atención derivado de su perfil epidemiológico y ejercerá una presión sobre el sistema de seguridad social para el pago de pensiones.

GRÁFICO 6. YUCATÁN, ZONA METROPOLITANA DE MÉRIDA: PIRÁMIDE DE EDADES 2010



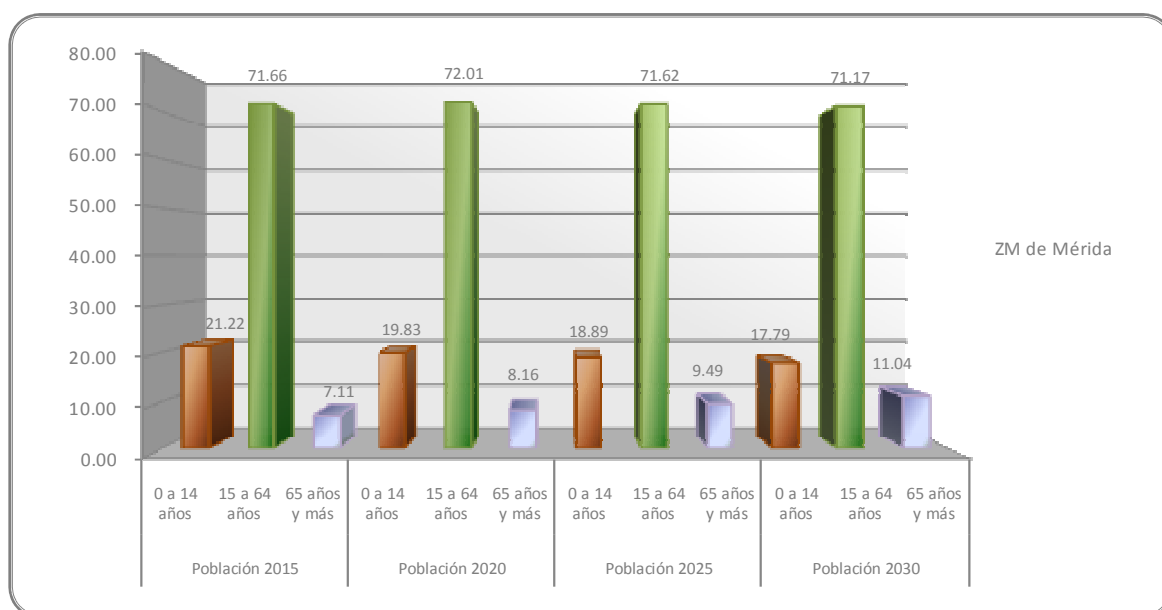
Fuente: INEGI, XIII Censo General de Población y Vivienda 2010, Consulta interactiva de datos.

De acuerdo con las proyecciones de CONAPO, para el año 2030 el grupo de edad de los más jóvenes disminuirá tanto en números absolutos como en su participación porcentual en la estructura poblacional, representando 17.79%.

Por su parte, la población en edad productiva y los adultos mayores, se incrementarán en números absolutos, y su participación porcentual será de 71.17% y 11.04% respectivamente, este último será el de mayor incremento.



GRÁFICO 7. YUCATÁN, ZONA METROPOLITANA DE MÉRIDA: PROYECCIONES DE POBLACIÓN POR GRANDES GRUPOS DE EDAD, 2015-2030

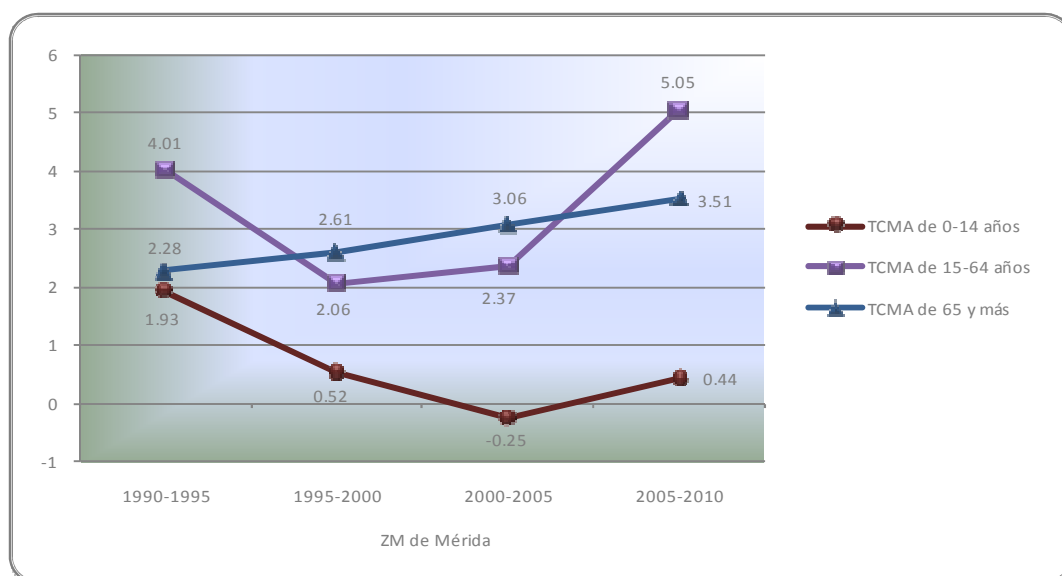


Fuente: Consejo Nacional de Población (CONAPO), Proyecciones de la Población de México 2005-2050.

En relación con la **tasa de crecimiento media anual por grandes grupos de edad**, ésta **descendió del periodo 90-10 en el grupo de edad de 0-14 años**, perdiendo -1.50 puntos porcentuales y presentando al-último año de referencia- tasas negativas de crecimiento en Mérida y Umán.

Caso contrario, **el grupo de edad de 15 a 64 años, tuvo un incremento de 1.04 puntos porcentuales, y el de 65 años y más tuvo el incremento más alto en la tasa de crecimiento medio anual el cual fue de 1.23 puntos porcentuales.**

GRÁFICO 8. YUCATÁN, ZONA METROPOLITANA DE MÉRIDA: TASA DE CRECIMIENTO MEDIO ANUAL POR GRANDES GRUPOS DE EDAD, 1990-2010



Fuentes: INEGI, XI, XII y XIII Censos Generales de Población y Vivienda 1990, 2000 y 2010, Consulta interactiva de datos.

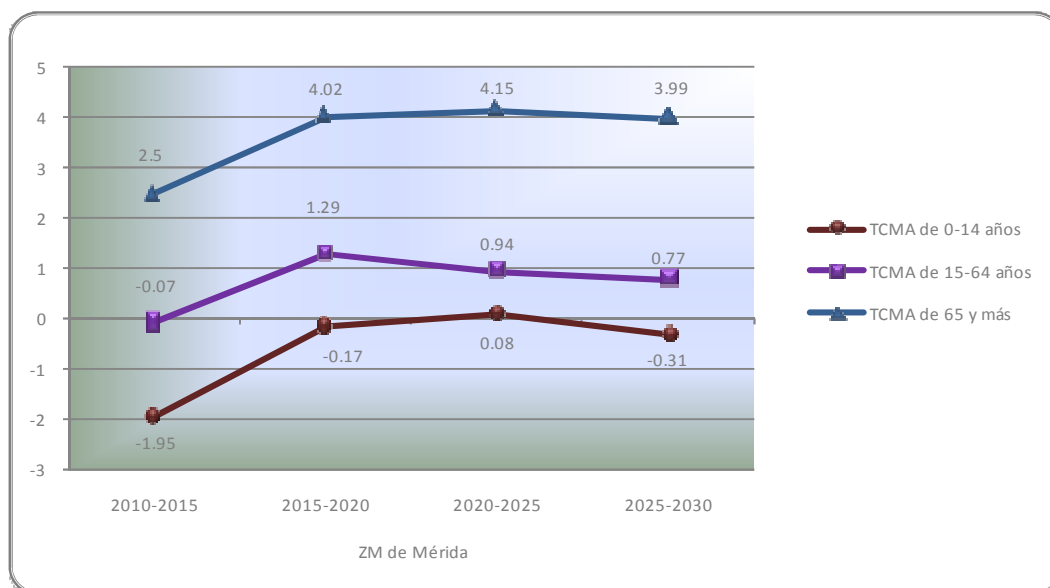
INEGI, I y II Censos de Población y Vivienda 1995 y 2005, Consulta interactiva de datos.

La tasa de crecimiento media anual por grandes grupos de edad proyectada para el periodo 2015-2030, continuará presentando valores negativos en el grupo de los más jóvenes, aunque disminuirá dicha pérdida pasando de -1.95 a -0.31.

En el grupo de edad de 15 a 64 años se tendrá al principio una disminución de la población, incluso presentando tasas negativas para posteriormente incrementar el crecimiento, teniendo al 2030 un incremento de 0.84 puntos porcentuales y una TCMA de 0.77.

Por último, para el rango de edad de 65 años y más las proyecciones de población indican que éste continuará incrementándose, en mayor proporción (1.49 puntos porcentuales).

GRÁFICO 9. YUCATÁN, ZONA METROPOLITANA DE MÉRIDA: TASA DE CRECIMIENTO MEDIO ANUAL POR GRANDES GRUPOS DE EDAD, 2010-2030



Nota: Fórmula para las tasas de crecimiento medio anual:  $\left(\frac{\text{Población final}}{\text{Población inicial}}\right)^{\frac{1}{\text{Número de años}}} - 1 \times 100$ .

Fuentes: INEGI, XIII Censo General de Población y Vivienda 2010, Consulta interactiva de datos. Consejo Nacional de Población (CONAPO), Proyecciones de la Población de México 2005-2050.

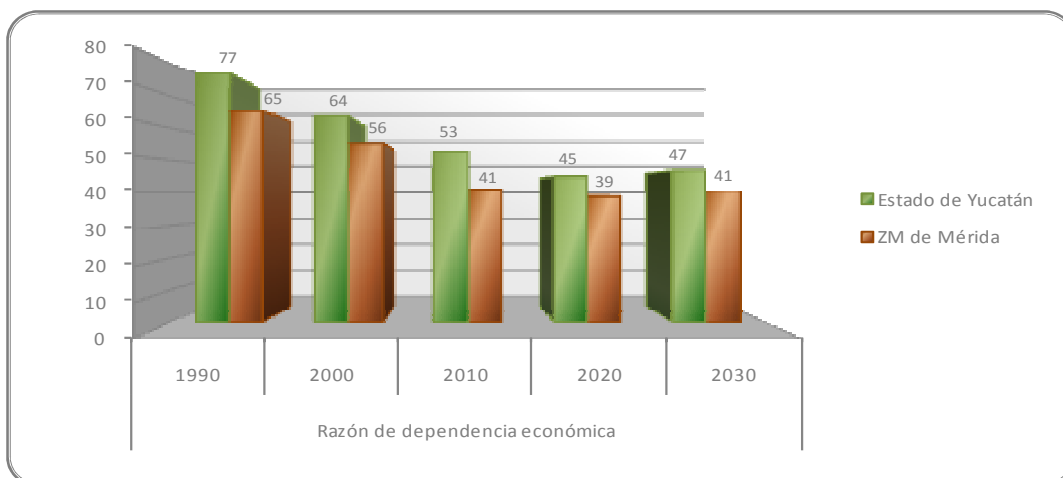
La estructura de la pirámide de edades de la población indica una paulatina reducción en la relación de la dependencia económica.<sup>1</sup>

En 1990 había 65 personas dependientes por cada 100 en edad productiva y para el año 2010 la tasa se redujo a 50. La tendencia indica que continuará este comportamiento, estimándose para el año 2030, un valor de 41.

Aún con esta disminución, es importante destacar que, dentro de 20 años todavía el 40% de la población será económicamente dependiente. Lo anterior sumado a la creciente proporción de población en edad de trabajar, constituye uno de los retos más importantes por atender en esta zona ya que se vincula con la generación de empleo y de capacitación para el trabajo.

<sup>1</sup> Número de dependientes económicos por cada 100 personas independientes en edad de trabajar.

GRÁFICO 10. YUCATÁN, ZONA METROPOLITANA DE MÉRIDA: RELACIÓN DE DEPENDENCIA ECONÓMICA, 1990-2030



Fuentes: INEGI, XI, XII y XIII Censos Generales de Población y Vivienda 1990, 2000 y 2010, Consulta interactiva de datos.

Consejo Nacional de Población (CONAPO), Proyecciones de la Población de México 2005-2050 (a partir del año 2020).

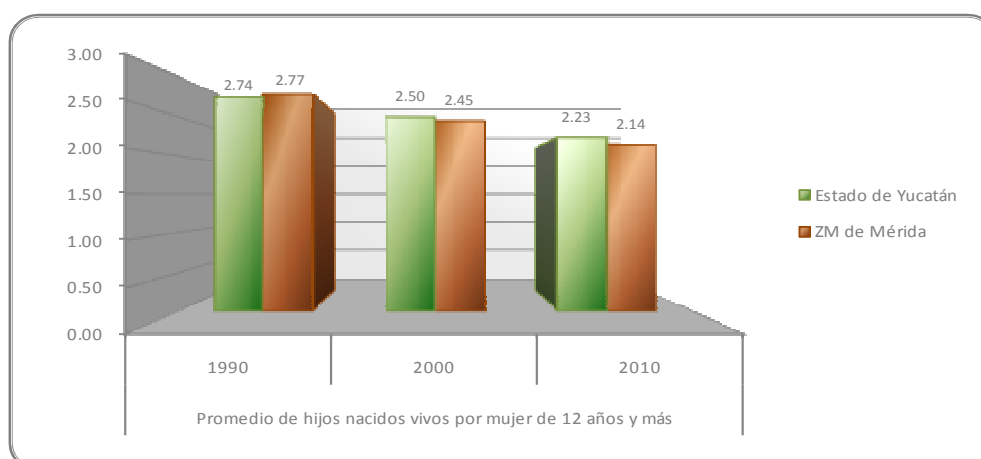
### II.2.1.3. PRINCIPALES FACTORES QUE DETERMINAN LA DINÁMICA DEMOGRÁFICA

#### FECUNDIDAD Y NATALIDAD

Al año 1990, en el Estado de Yucatán las mujeres de 12 años y más tenían en promedio 2.74 hijos, valor que ha presentado una tendencia a la disminución, teniendo para el año 2010 un promedio de 2.23 hijos.

Tanto en la Zona Metropolitana como en los municipios que la conforman, se presenta un comportamiento similar, en donde se tuvo una disminución de la fecundidad de -0.63 puntos porcentuales y teniendo al último año de referencia un promedio de 2.14 hijos, promedio menor al estatal.

GRÁFICO 11. YUCATÁN, ZONA METROPOLITANA DE MÉRIDA: FECUNDIDAD 1990-2010

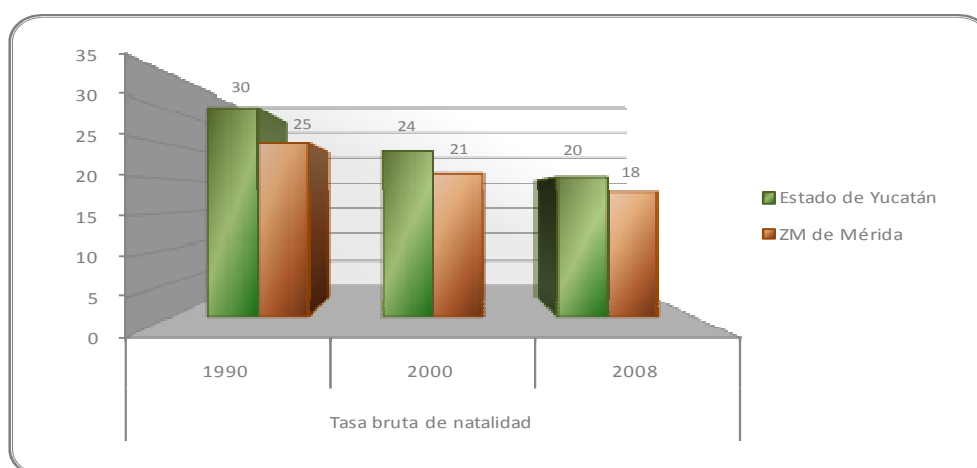


Fuentes: INEGI, XI, XII y XIII Censos Generales de Población y Vivienda 1990, 2000 y 2010, Consulta interactiva de datos.

En consecuencia, **la tasa bruta de natalidad** entendida como el número de nacimientos por cada mil habitantes, **también se redujo, pasando de 25.27 nacimientos en 1990 a 18.09 en el 2008**, siendo inferior al promedio estatal (20.32). Kanasín, Progreso y Ucú presentaron tasas superiores al promedio metropolitano y al estatal, siendo la más alta la de Kanasín con 25 nacimientos por cada mil habitantes.

La fecundidad y natalidad son fenómenos que se relacionan con patrones modernos del carácter eminentemente urbano, y la creciente incorporación de la mujer a los mercados de trabajo.

GRÁFICO 12. YUCATÁN, ZONA METROPOLITANA DE MÉRIDA: TASA BRUTA DE NATALIDAD 1990-2008

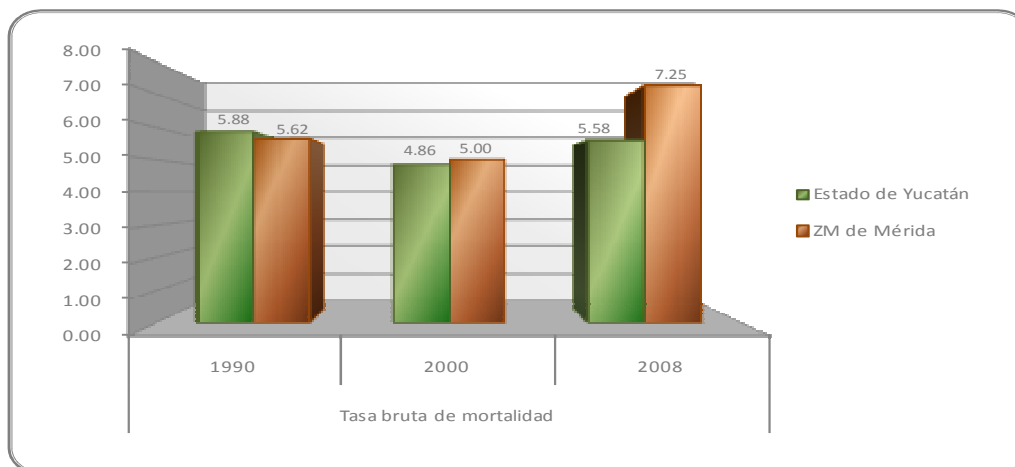


Fuentes: INEGI, Anuarios Estadísticos 1992, 2002 y 2010. Aspectos Sociodemográficos, Cuadros 3.1.6, 2.5 2.9. y 3.7. Consejo Nacional de Población (CONAPO), Proyecciones de la Población de México 2005-2030 (para el año 2008).

## MORTALIDAD

**El número de defunciones por cada mil habitantes se incrementó de 5.62 en 1990, a 7.25 en el 2008; siendo superior al promedio estatal (5.58). Sin embargo, al interior de la ZMM el único municipio que presenta un incremento en este indicador es Mérida al pasar de 5.88 defunciones por cada mil habitantes a 8.31. Los demás municipios disminuyeron su tasa de mortalidad siendo Conkal, Progreso y Ucú en donde se presentaron las disminuciones más significativas.**

GRÁFICO 13. YUCATÁN, ZONA METROPOLITANA DE MÉRIDA: TASA BRUTA DE MORTALIDAD 1990-2008



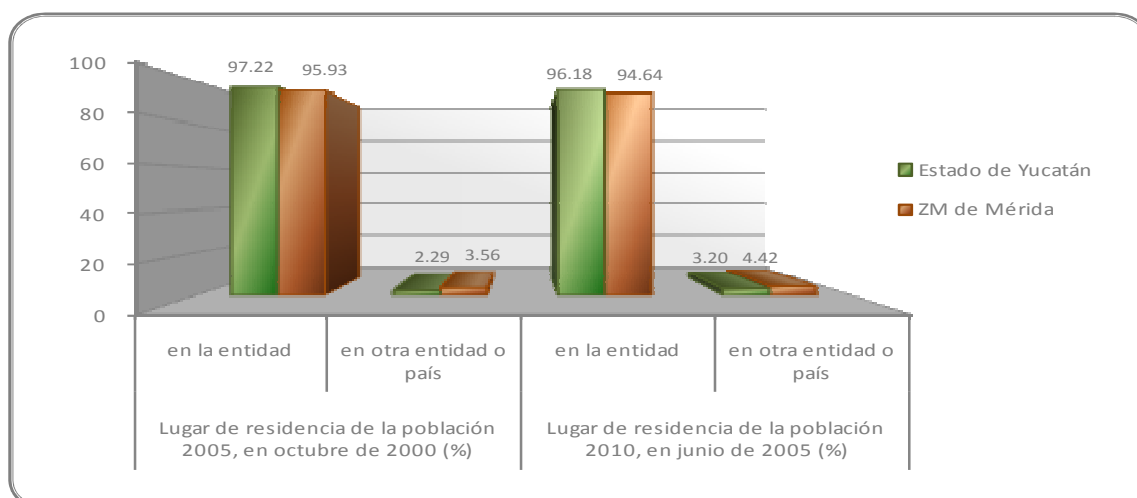
Fuentes: INEGI, Anuarios Estadísticos 1992, 2002 y 2010, Aspectos Sociodemográficos, Cuadros 3.1.6, 2.9, y 3.11. Consejo Nacional de Población (CONAPO), Proyecciones de la Población de México 2005-2050 (para el año 2008).

## MIGRACIÓN

La ZMM se caracteriza por ser atractora de migrantes; para el año 2005 habitaban 839 mil 026 personas de 5 años y más de edad, la mayoría de los cuales en octubre de 2000 vivía en ella; es decir, el 4.07% residió en otro lugar.

En el año 2010, se reconoce un comportamiento similar para los 935 mil 079 residentes de 5 años y más de la Zona Metropolitana, de los cuales el 94.64%, para junio de 2005, residía en ella y la cifra de inmigrantes se ubicó en 5.36 por ciento. Lo anterior indica que, durante los últimos cinco años 5 de cada 100 personas de la población residente, llegó de otro lugar; esta relación a nivel estatal fue de 3.82%. La migración se da principalmente de otros estados (4.01%) en donde destaca Quintana Roo, el Distrito Federal y Campeche.

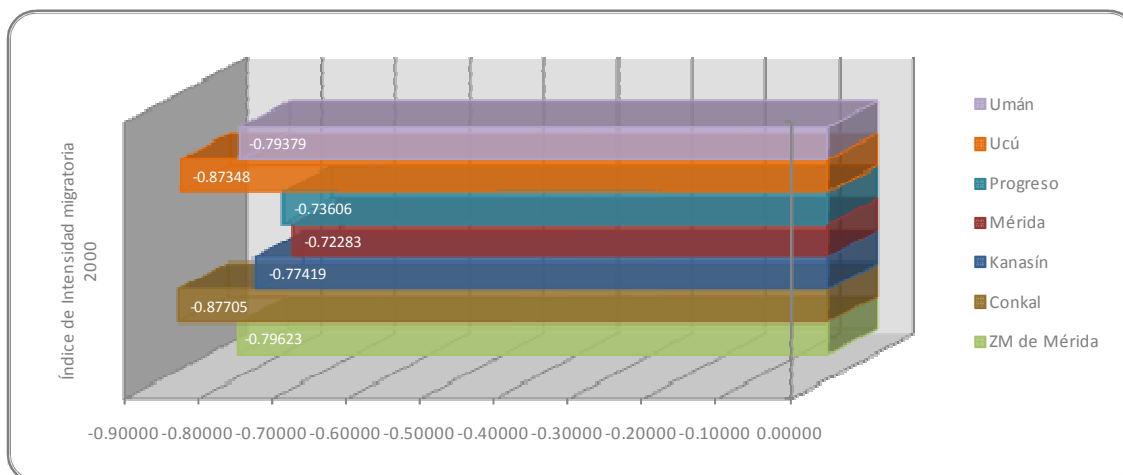
GRÁFICO 14. YUCATÁN, ZONA METROPOLITANA DE MÉRIDA: POBLACIÓN DE 5 AÑOS Y MÁS SEGÚN LUGAR DE RESIDENCIA, 2000-2005



Fuentes: INEGI, II Censo de Población y Vivienda 2005, y XIII Censo General de Población y Vivienda 2010, Consulta interactiva de datos

En lo relativo a la emigración, Yucatán se ubica entre las entidades clasificadas con **muy bajo grado de intensidad migratoria**. La ZMM juega un papel importante en la contención de la emigración, al año 2000 tenía también un grado muy bajo de intensidad migratoria hacia Estados Unidos en todos los municipios que la conforman.

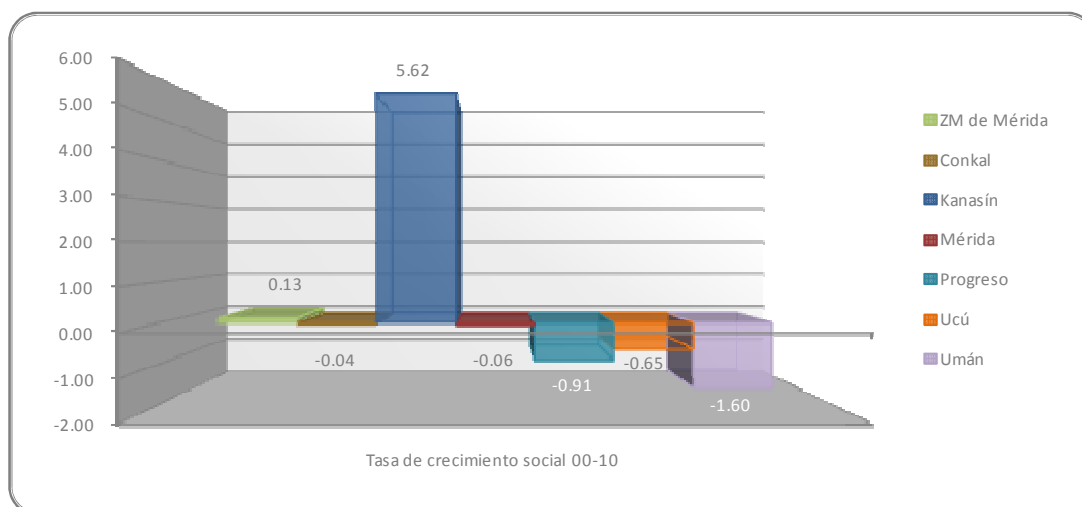
GRÁFICO 15. YUCATÁN, ZONA METROPOLITANA DE MÉRIDA: INTENSIDAD MIGRATORIA HACIA ESTADOS UNIDOS, 2000



Fuente: Consejo Nacional de Población (CONAPO), Índice de Intensidad Migratoria hacia Estados Unidos, 2000.

Por último, la tasa de crecimiento social (indicador que involucra el crecimiento total y natural de la población, para establecer si un territorio puede catalogarse como punto de atracción o rechazo) muestra, que en términos generales **prevalece un equilibrado nivel de atracción de la ZMM, destacando el municipio de Kanasín como el que más proporción de crecimiento social mantiene.**

GRÁFICO 16. YUCATÁN, ZONA METROPOLITANA DE MÉRIDA: TASA DE CRECIMIENTO SOCIAL, 2000-2010



Atracción social      Rechazo social

equilibrada	de 0 a 0.49%	de 0 a -0.49%
moderada	0.50 a 1.49%	-0.50 a -1.49%
alta	1.50 a 3.49%	-1.50 a -3.49%
muy alta	3.50 y más	-3.50 y más

*Nota: Se considera rechazo social cuando la composición total del crecimiento de la población está integrado fundamentalmente*

*por crecimiento natural (nacidos en el territorio local), y en menor medida por población no nativa.*

*Fuentes: INEGI, XII y XIII Censos Generales de Población y Vivienda, 2000 y 2010, Consulta interactiva de datos.*

#### II.2.1.4. DISTRIBUCIÓN TERRITORIAL DE LA POBLACIÓN

##### DENSIDAD DE POBLACIÓN

**La densidad demográfica en la ZMM, se ha incrementando de manera importante al pasar de 293 hab/km<sup>2</sup> en el año 1990, a 450 en el año 2010, (incremento del 53.90% durante el periodo).**

A nivel municipal, Ucú presentó la menor densidad demográfica; sin embargo en Umán se presentó el menor incremento en el periodo de referencia (29.67%). Caso contrario sucede con Kanasín que de 1990 a 2010 incrementó en un 221% su densidad demográfica.

De acuerdo con las proyecciones de crecimiento poblacional del Consejo Nacional de Población, continuará con la misma tendencia, teniendo así para el año 2030 una densidad demográfica de 558 habitantes por kilómetro cuadrado.

La evolución de este indicador apunta hacia el incremento de las densidades y a la concentración de la población proveniente de comunidades rurales alrededor de los núcleos urbanos, siendo el caso de los municipios de Kanasín y Mérida muy significativos en este aspecto.

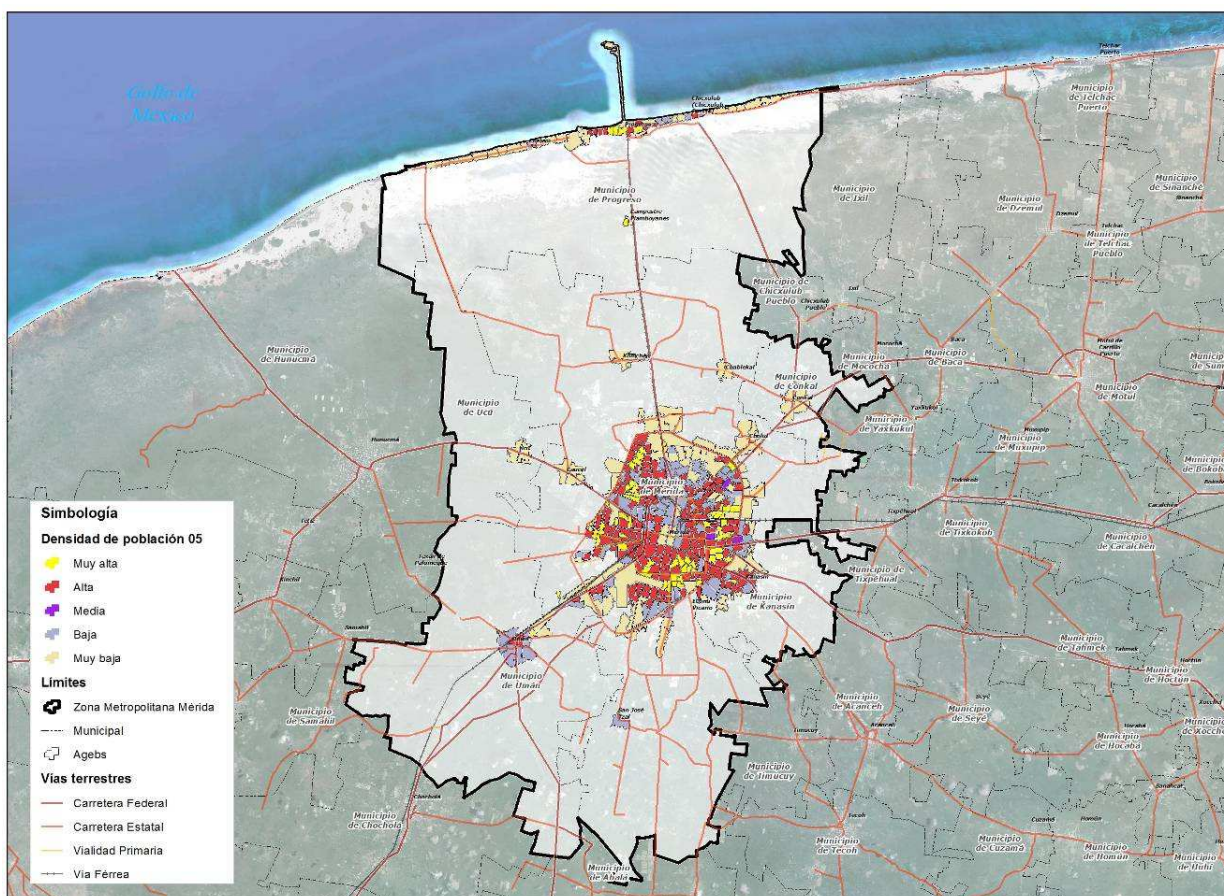
En cuanto a la densidad urbana de la ZMM, presenta un patrón de concentración en aquellas comisarías que están más cercanas a la Ciudad de Mérida y a medida que se incrementa la distancia disminuye la densidad. Aunque el grado de ocupación territorial de las zonas urbanas de la ZMM ha pasando a 42 hab/ha al año 2005, en las cabeceras municipales prevalece un fenómeno de reducción de la densidad poblacional, registrando rangos de densidad de bajos a muy bajos, debido a la proliferación de fraccionamientos y mega proyectos de vivienda fuera del área urbana consolidada, incrementando costos por introducción de infraestructura y equipamientos y propiciando el crecimiento horizontal de la mancha urbana.

Como se aprecia en el siguiente mapa, Kanasín es la comisaría más densamente poblada después de Mérida, convirtiendo a la porción oriente de la ciudad de Mérida como la de mayor ocupación de suelo.

En Ucú la tendencia natural de crecimiento tiene una dinámica de estancamiento, sin embargo, con la construcción de mega proyectos en curso (Ciudad Ucú), el municipio será sometido a un crecimiento inducido que modificará la forma de ocupación del suelo que tiene en la actualidad al contemplar la construcción de más de 56 mil viviendas.

MAPA 1. Yucatán, Zona Metropolitana de Mérida: Densidad demográfica urbana 2000-2005





Nota: Fórmula para densidad territorial = población total en el año de referencia / extensión territorial km<sup>2</sup>.  
Fuentes: INEGI. Microdatos extraídos del II Censo de Población y Vivienda, 2005.

## LOCALIDADES Y POBLACIÓN

Al año 2005, la ZMM se conformaba por 293 localidades, de las cuales el 94.88% eran rurales -menores a 2 mil 500 habitantes- y en ellas residía apenas el 4.74% de su población.

El 72% de los 44 mil 859 habitantes se asentaban principalmente en localidades en los rangos de 500 a 999 habitantes y de 1 mil a 1 mil 999 habitantes. Sin embargo, el número de localidades que predominaban se encuentra en el rango de 1 a 49 habitantes (211 localidades).

Para el 2010 el número de localidades se incrementó a 301, de las cuales el 95.02% eran rurales -menores a 2 mil 500 habitantes- y en ellas residió el 4.36% de su población; lo que indica que aún cuando se incrementan las localidades rurales la población asentada en ellas disminuye, situación que se encuentra relacionada con la migración hacia las ciudades.

Casi el 80% de los 44 mil 799 habitantes se asentaban principalmente en localidades en los rangos de 500 a 999 habitantes y de 1 mil a 1 mil 999 habitantes. Sin embargo, el número de localidades que predominaban se encuentra en el rango de 1 a 249 habitantes (236 localidades).

CUADRO 1. YUCATÁN, ZONA METROPOLITANA DE MÉRIDA: LOCALIDADES MENORES A 2,500 HABITANTES Y DISTRIBUCIÓN DE LA POBLACIÓN SEGÚN TAMAÑO DE LA LOCALIDAD 2010

Municipio	Total de	Tamaño de localidad	Localidades y población
-----------	----------	---------------------	-------------------------

	localidades y su población <sup>1</sup>					rurales	
		1-249 habitantes	250-499 habitantes	500-999 habitantes	1 000-2 499 habitantes	Abs.	real.
<b>Estado de Yucatán</b>							
localidades	2,506	2,098	111	97	98	2,404	95.93
población	1,955,577	36,055	40,363	70,606	165,797	312,821	16.00
<b>ZM de Mérida</b>							
localidades	301	236	15	22	13	286	95.02
población	1,027,004	3,297	5,774	16,223	19,505	44,799	4.36
<b>Conkal</b>							
localidades	27	25	0	0	1	26	96.30
población	9,143	394	0	0	1,576	1,970	21.55
<b>Kanasín</b>							
localidades	31	28	0	2	0	30	96.77
población	78,709	179	0	1,290	0	1,469	1.87
<b>Mérida</b>							
localidades	156	119	10	13	7	149	95.51
población	830,732	2,079	3,831	9,261	10,896	26,067	3.14
<b>Progreso</b>							
localidades	15	8	1	1	1	11	73.33
población	53,958	33	315	766	1,929	3,043	5.64
<b>Ucú</b>							
localidades	10	8	0	1	0	9	90.00
población	3,469	22	0	846	0	868	25.02
<b>Umán</b>							
localidades	62	48	4	5	4	61	98.39
población	50,993	590	1,628	4,060	5,104	11,382	22.32

Fuente: INEGI, XIII Censo General de Población y Vivienda 2010, Consulta interactiva de datos.

Las 15 localidades urbanas al 2005 representaban el 5.12% del total, en donde residía el 95.26% restante de la población; y al 2010 representaron el 4.98% del total, residiendo un poco más del total de la población que en el 2005 (95.64%).

**Mérida es la única localidad dentro del rango de 500 mil a 999 mil habitantes y en ella residía el 79.17% de la población urbana, porcentaje menor al de 2005 de 81.36%.**

**Por otra parte, Kanasín se encuentra dentro del rango de 50 mil a 99 mil habitantes y es la segunda localidad urbana en importancia concentrando al 5.58% de la población en el 2005, valor que se incrementó a 7.86% para el 2010.**

Por último, en dos localidades dentro del rango de 30 mil a 49 mil habitantes se concentró el 7.84% de la población urbana.

**Este comportamiento en la distribución de la población permite observar una tendencia hacia la emigración a las ciudades medias y ya no preferentemente a la capital.**

Cabe mencionar que en ambos años analizados el número de localidades que predominaban se encuentra en el rango de 2 mil 500 a 4 mil 999 habitantes.

CUADRO 2. YUCATÁN, ZONA METROPOLITANA DE MÉRIDA: LOCALIDADES MAYORES A 2,500 HABITANTES Y DISTRIBUCIÓN DE LA POBLACIÓN SEGÚN TAMAÑO DE LA LOCALIDAD 2010

Municipio	Total de localidades y su población <sup>1</sup>	Tamaño de localidad					Localidades y población urbanas	
		2,500-4,999 habitantes	5,000-9,999 habitantes	30,000-49,999 habitantes	50,000-99,999 habitantes	500,000-999,999 habitantes	Abs.	rel.
<b>Estado de Yucatán</b>								
localidades	2,506	58	24	5	1	1	89	3.55

Municipio	Total de localidades y su población <sup>1</sup>	Tamaño de localidad					Localidades y población urbanas	
		2,500-4,999 habitantes	5,000-9,999 habitantes	30,000-49,999 habitantes	50,000-99,999 habitantes	500,000-999,999 habitantes	Abs.	rel.
población	1,955,577	200,996	165,534	205,720	77,240	777,615	1,427,105	72.98
<b>ZM de Mérida</b>								
localidades	301	7	4	2	1	1	15	4.98
población	1,027,004	24,319	26,051	76,980	77,240	777,615	982,205	95.64
<b>Conkal</b>								
localidades	27	0	1	0	0	0	1	3.70
población	9,143	0	7,173	0	0	0	7,173	78.45
<b>Kanasín</b>								
localidades	31	0	0	0	1	0	1	3.23
población	78,709	0	0	0	77,240	0	77,240	98.13
<b>Mérida</b>								
localidades	156	4	2	0	0	1	7	4.49
población	830,732	14,182	12,868	0	0	777,615	804,665	96.86
<b>Progreso</b>								
localidades	15	2	1	1	0	0	4	26.67
población	53,958	7,536	6,010	37,369	0	0	50,915	94.36
<b>Ucú</b>								
localidades	10	1	0	0	0	0	1	10.00
población	3,469	2,601	0	0	0	0	2,601	74.98
<b>Umán</b>								
localidades	62	0	0	1	0	0	1	1.61
población	50,993	0	0	39,611	0	0	39,611	77.68

Fuentes: INEGI, II Censo de Población y Vivienda 2005, Consulta interactiva de datos.

INEGI, Anuario Estadístico del Estado de Yucatán Edición 2007, 3. Vivienda y Urbanización, Cuadro 3.3.

#### II.2.1.5. POLÍTICAS Y APOYOS PARA ORDENAR LA DISTRIBUCIÓN DE LA POBLACIÓN Y EL ARRAIGO EN EL TERRITORIO

A nivel estatal se han definido políticas socio-demográficas y económicas y se implementan acciones con el fin de alcanzar un modelo de desarrollo sustentable, a través de la ejecución del **Programa Estatal de Población 2005-2010**. También se cuenta con el **Consejo Estatal de Población del Estado de Yucatán** creado en 1988, como un organismo público de apoyo al gobierno del Estado que tiene por objeto elaborar y promover la ejecución de acciones específicas en materia de población, a fin de que el ritmo del crecimiento y distribución de la población estén acordes con el desarrollo socioeconómico de la entidad.

Por otra parte, se tiene acceso al programa federal **"3X1 Migrante"** que es coordinado por el Instituto para el Desarrollo de la Cultura Maya del Estado de Yucatán (INDEMAYA) y tiene como objetivo: atender las demandas, iniciativas y propuestas de los grupos de migrantes yucatecos en USA, con relación a la realización de acciones y obras en beneficio de sus comunidades de origen y de sus familias de manera corresponsable y equitativa con los tres niveles de gobierno<sup>2</sup>.

El programa fomenta la participación de los migrantes a través de clubes de paisanos organizados por municipios; los migrantes aportan 25% de la inversión para realizar las obras. Por cada peso que aportan los migrantes, los gobiernos Federal, estatal y municipal ponen 3 pesos; por eso se llama 3x1.

Para el año 2009 se realizaron 19 reuniones de capacitación y 81 obras de infraestructura social beneficiando a 25 municipios entre los cuales se encuentran algunos que pertenecen a la Región II Noroeste (Abalá, Acanceh, Baca, Tecoh, Tixkokob y Tixpéhuil), no así a la Zona Metropolitana.

<sup>2</sup> [http://www.yucatan.gob.mx/servicios/tramites/ver\\_tramite.jsp?id=204](http://www.yucatan.gob.mx/servicios/tramites/ver_tramite.jsp?id=204)

Bajo este programa durante 2010, en la Zona Metropolitana se recibieron apoyos para<sup>3</sup>:

- repatriación de cuerpos de migrantes, consultas psicológicas y seguimientos e intervenciones en crisis para migrantes y sus familias en Mérida; y
- tramitación de documentos oficiales que requieren los migrantes y sus familias a personas originarias de Kanasín y Mérida.

Asimismo, el programa **“Atención a Jornaleros Agrícolas”**, beneficia a los trabajadores jornaleros agrícolas migrantes y a sus familias con diferentes apoyos, acciones y servicios dirigidos a mejorar sus condiciones de alimentación, salud y educación; apoyos para infraestructura; servicios de acompañamiento así como apoyos para el desarrollo de habilidades personales y sociales.

---

<sup>3</sup> Gobierno del Estado de Yucatán, Poder Ejecutivo, Tercer Informe de Gobierno 2010.